

PAUROPODES ARGENTINS RÉCOLTÉS PAR M. JULIO A. ROSAS COSTA
DANS LE TERRITOIRE DE MISIONES.

Par Paul A. REMY.

Allopauropus tenuis Remy. San Ignacio, 23 mars 1949, 1 ♀ à 9 pp.

N'était signalé que d'Algérie orientale, de Côte d'Ivoire et d'Afrique orientale (Kisumu); je viens de le rencontrer dans le matériel récolté en Basse-Egypte par B. CONDÉ pendant l'été 1949.

Allopauropus proximus Remy. Avec le précédent, 3 ♀ à 9 pp.

Mentionné déjà de Côte d'Ivoire et d'Afrique orientale (Kisumu, Mombasa); existe aussi en Basse-Egypte (B. CONDÉ leg., été 1949).

Allopauropus pistor n. sp. Avec les précédents, 1 ♂ à 9 pp.

LONGUEUR : 0,57 mm.

ANTENNES. — Rameau tergal 2 fois $1/2$ aussi long que large, un peu plus long que le $1/5$ ($5/23$) de son flagelle F_1 ; au rameau sternal, le flagelle antérieur F_2 un peu plus court que la $1/2$ du flagelle postérieur F_3 ($5/12$) qui est légèrement plus court ($25/31$) que le flagelle F_1 ; le pédoneule du globule g est égal à un peu moins de la $1/2$ de la largeur de celui-ci, elle-même égale à celle du rameau tergal.

TRONC. Les 2 poils de la rangée postérieure du 6^e tergite égaux aux $2/5$ de leur écartement qui est 1 fois $3/5$ celui des soies pygidiales a_1 . Trichobothries m terminées par une boule ovoïde, finement pubescente. Pénis à contour triangulaire, 1 fois $1/3$ aussi long que large. Au tarse des p. IX, le poil proximal est égal au $1/4$ de la longueur de l'article.

PYGIDIUM. Tergum à bord postérieur présentant un lobe médian arrondi; soies subcylindriques; les a_1 un peu plus courtes que leur écartement, plus longues ($22/17$) que les a_2 et plus courtes ($11/15$) que les a_3 ; les a_2 plus proches des a_3 que des a_1 . Styles *st* en forme de pilon (d'où le nom spécifique), leur longueur égale au $1/3$ de leur écartement qui est légèrement plus grand ($15/13$) que celui des a_1 .

STERNUM. Soies b_1 subcylindriques, égales à environ 1 fois $1/2$ leur écartement; soies b_2 à peine plus longues que les a_1 ; pas de soies b_3 . Plaque anale à corps trapézoïde, à bords latéraux légèrement concaves en avant, légèrement convexes en arrière; sa région postérieure, qui présente une paire de lobes séparés par une encoche assez

1. Abréviations. p. = patte locomotrice; pp. = paire de pattes locom.

large, à fond arrondi, porte : 1° une paire d'épais appendices sublataéraux arqués vers l'extérieur, à région distale un peu dilatée ; 2° une paire d'appendices sternaux plus courts et plus minces que les précédents, et insérés tout près d'eux.

AFFINITÉS. — Par les caractères de sa plaque anale, l'espèce est voisine de mes *A. acuminatus* d'Algérie, *A. transilvanus* d'Europe centrale, *A. subminutus* du Midi de la France et *A. Ludovicae* de Corse ; elle se distingue de tous ces animaux par la forme et la brièveté de ses styles.

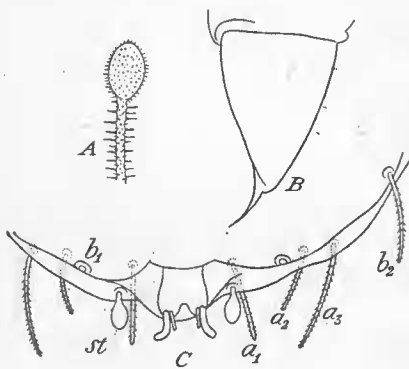


FIG. 1. — *Allopauropus pistar* n. sp. ♂ à 9 pp. — A. Région distale d'une 3^e trichobothrie. — B. Pénis gauche, face antérieure. — C. Région postérieure du pygidium, face sternale (les épais appendices sublataéraux de la plaque anale étaient très obliques et n'ont pu être mesurés). — × 990.

Polypauropus Duboscqi Remy. Loreto, 17 mars 1949, 2 ♀ à 10 pp. Les poils *q* et *q'* du rameau antennaire sternal sont subcylindriques. Les trichobothries III sont très amincies dans leur région distale. Les soies *b*₃ du sternum pygidial sont un peu plus renflées vers l'extrémité distale que celles du type.

La forme typique est répandue en Europe méridionale (jusqu'en Bugey et en Transylvanie), en Afrique (Algérie, Côte d'Ivoire) ; sa var. *inflatisetus* est en Europe méridionale (et dans des serres de Lyon et de Paris), en Algérie et en Afrique orientale britannique (Kisumu).

Scleropauropus (S.) crinitus n. sp. Loreto, 17 mars 1949, 1 ♂ à 9 pp.

LONGUEUR : 1,30 mm.

TÊTE. — Organes temporaux plus longs (environ 1 fois 1/3) que leur écartement minimum. Poils tergaux annelés, pubescents, rappelant tout à fait ceux des *Pauropidae* ; à la 1^{re} rangée, les submédians *a*₁ un peu plus longs (14/11) que leur écartement, et égaux

aux sublatareaux a_2 , l'intervalle $a_1 a_2$ égal à l'écartement des a_1 ; à la 2^e rangée, les a_1 égaux à leur écartement, plus courts (4/5) que les a_2 , l'intervalle $a_1 a_2$ égal aux 2/3 de l'écartement des a_1 ; à la 3^e rangée, les a_1 égaux à leur écartement, légèrement plus courts (10/13) que les a_2 , l'écartement des a_1 égal aux 3/5 de l'intervalle $a_1 a_2$; à la 4^e rangée, les a_1 , un peu plus longs (13/10) que leur écart-

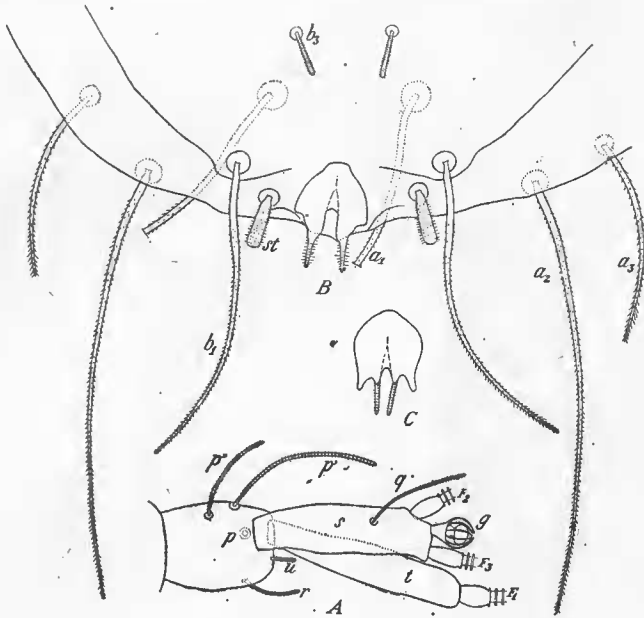


FIG. 2. — *Scleropauropus (S.) crinitus* n. sp. ♂ à 9 pp. — A. Région distale de l'antenne gauche, face sternale. — B. Région postérieure du pygidium, face sternale (la partie médio-postérieure du sternum a été retroussée accidentellement vers l'avant et n'a pas été figurée). — C. Plaque anale de *S. (S.) lyrifer* Remy ♂ à 9 pp. (type), face tergale. — × 660.

ment, sont égaux à presque la 1/2 des intermédiaires a_2 , eux-mêmes égaux aux sublatareaux a_3 , l'écartement des a_1 étant égal au 1/3 de l'intervalle $a_1 a_2$, lui-même égal au double de l'intervalle $a_2 a_3$.

ANTENNES. — La hampe présente une chétotaxie semblable à celle que j'ai indiquée chez mes *Allopauropus Cuenoti* et *Scleropauropus peniculifer* ; elle porte cependant, en plus, face tergale du 4^e article, près de l'insertion du rameau tergal, le petit poil u que j'ai observé déjà chez divers Pauropodes, notamment chez mes *Allopauropus bidens*, *A. Zerlingae*, *A. Condéi*, *A. latistylus*, *A. transilvanus*, *A. Milloti*, *Hemipauropus africanus*, *H. Richardi*, *Sclero-*

pauropus (*S.*) *heterochaetus*¹ ; tous les poils antennaires sont annelés, subcylindriques ou un peu renflés distalement ; longueur relative de ceux du 4^e article : $p = 18$; $p' = 15$; $p'' = 10$; $r = 6$; $u = 2,5$. Rameau tergal *t* environ 4 fois $1/2$ aussi long que large, égal à un peu moins de la $1/2$ de son flagelle F_1 et un peu plus long que le poil *p* du 4^e article de la hampe ; rameau sternal *s* un peu plus court que le tergal, environ 3 fois $1/2$ aussi long que large, égal à 1 fois $2/3$ son poil sternal *q* et à un peu plus de la $1/2$ de son flagelle antérieur F_2 , lui-même égal aux $7/9$ environ du flagelle postérieur F_3 , qui est un peu plus court que le flagelle F_1 ; le pédoncule du globule *g* est égal à la $1/2$ de la largeur de celui-ci, elle-même égale aux $3/4$ de celle du rameau tergal.

TRONC. Tergites presque lisses ; comme chez les *Pauropidae*, tous les poils tergaux sont, suivant leur position, subcylindriques ou bien soit un peu dilatés, soit un peu atténués vers l'extrémité distale ; ils sont répartis comme chez les *Pauropus* et les *Allopauropus* à 9 pp. (cf. HANSEN, *Vidensk. Medd. nat. For. Kjöbenhavn*, (1901) 1902, p. 339 ; REMY, *Arch. Zool. exp.*, 70, N. et R., p. 75, fig. 1) ; en particulier, le 5^e tergite en porte une rangée antérieure de 6 et une postérieure de 4, tandis que le 6^e en a une rangée antérieure de 4 et une postérieure de 2, ceux-ci égaux à un peu plus de la $1/2$ ($11/19$) de leur écartement qui est plus de 3 fois celui des soies pygidiales a_1 . Les poils des pattes sont analogues à ceux des *Pauropidae* : ceux des moignons du col, du coxa et du trochanter des pattes locomotrices sont bifurqués, les 2 rameaux étant bien développés aux p. ix, tandis que l'un d'eux est très petit aux autres appendices ; le poil tibial et celui de la région proximale du tarse sont amincis vers l'extrémité distale, pubescents (ce dernier poil manque aux p. i) ; le poil distal du tarse est claviforme, plus court que le proximal ; au tarse des p. ix, le poil proximal est égal à 4 fois $1/2$ le poil distal et aux $2/5$ de la longueur de l'article.

PYGIUM. *Tergum* à bord postérieur présentant un lobe médian subtriangulaire ; aucun de ses phanères n'est lancéolé ; les a_1 cassées non loin de leur embase, les a_2 et a_3 amincies vers l'extrémité distale ; les a_2 très longues, égales à environ 3 fois l'écartement des a_1 ; les a_3 égales à presque la $1/2$ des a_2 ; celles-ci sont plus près des a_3 que des a_1 . Styles *st* claviformes, pubescents, 4 fois aussi longs que larges, égaux au $1/3$ de leur écartement qui est légèrement plus grand que celui des a_1 .

Sternum présentant un lobe postérieur médian très faiblement échancré en son milieu. Soies b_1 amincies vers l'extrémité distale, égales à 1 fois $1/3$ leur écartement ; pas de soies b_2 ; soies b_3 un peu

1. Chez *A. bidens*, ce poil est désigné par la lettre *z* ; il est sans doute un des 5 que j'ai figurés sur le 4^e article de la hampe antennaire d'*Eurypauropus hastatus* Attems, d'*E. consobrinus* Remy et d'*E. ornatus* Latzel.

dilatées vers l'extrémité distale, égales à la $1/2$ de leur écartement qui est les $4/9$ de celui des b_1 . Plaque anale du type de celle des autres *Scleropauropus*, plus particulièrement de celle de mes *S. (S.) lyrifer*, *peniculifer* et *cyrneus* d'Europe (le 1^{er} aussi d'Algérie); toutefois, les 2 encoches postéro-latérales sont à peine indiquées; les 2 appendices submédians (dont je n'ai pu distinguer nettement l'insertion sur le corps de la plaque) portent une pubescence assez longue; à noter qu'entre les 2 bords de la région antérieure de l'encoche médiane est tendue une membrane extrêmement mince, à bord postérieur concave, que j'ai retrouvée à la plaque anale de *S. lyrifer*, notamment chez le type de cette espèce.

AFFINITÉS. — L'animal s'écarte considérablement des autres *Scleropauropus* s. str. par sa ehétotaxie: tous les phanères tergaux de la tête, du tronc et du pygidium sont relativement longs (d'où le nom spécifique), analogues à ceux des *Pauropidae*, alors que chez les autres représentants du sous-genre, certains sont courts, lancéolés, pubescents ou non, à extrémité pointue ou émoussée. *S. (S.) squameus* Remy est à mettre à part: son sternum pygidial porte des soies latérales b_2 mais n'a pas de soies antérieures b_3 , tandis que chez les autres *S. s. str.* (y compris l'espèce décrite ici et *S. Hanseni* Bagnall, dont j'ai examiné un eotype, mais non compris *S. hastifer* Silvestri, qui est incomplètement décrit), le sternum pygidial possède des b_3 égales à la $1/2$ environ de leur écartement, mais pas de b_2 . Chez *S. crinitus* comme chez *S. Hanseni* et *S. lyrifer*, le 5^e tergite troncal porte 2 rangées de 6 poils tandis que le 6^e a une rangée antérieure de 4 poils et une postérieure de 2 (on trouve 6 + 6 poils au 5^e tergite et 6 + 2 au 6^e chez mes *S. peniculifer* et *S. Grassei*, 6 + 4 poils au 5^e tergite et 4 + 2 au 6^e chez mes *S. cyrneus*, *S. heterochaetus* et *S. squameus*).

La définition du genre *Scleropauropus* s. l., donnée par SILVESTRI en 1902, est à modifier; je propose la suivante:

Au rameau antennaire sternal, le bord antérieur est plus court que le bord postérieur, le pédoncule du globule est plus court que le diamètre de l'organe. Les tergites, en général épais et granuleux, sont pourvus ordinairement de poils lancéolés, parfois de poils semblables à ceux des *Pauropidae*. Au tergum pygidial, les soies submédianes a_1 et intermédiaires a_2 sont généralement lancéolées, parfois longues et grêles, les soies latérales a_3 étant en général relativement longues et grêles, rarement courtes et lancéolées; le sternum pygidial porte des soies postérieures b_1 et soit des soies antérieures b_3 , soit des soies latérales b_2 . Plaque anale plus ou moins lyriforme, sa région postérieure présentant 3 encoches limitées par 4 cornes: 2 submédianes, 2 latérales, celles-ci parfois à peine marquées.